



ANNUAL REPORT 2014



fondazione
cariplo

Non ci stancheremo mai di ripeterlo: i giovani rappresentano il futuro della nostra società; non faremo mai mancare, quindi, il nostro impegno nel supportare il loro sviluppo, obiettivo che è già al centro di tanti nostri progetti e iniziative.

Ma abbiamo voluto lanciare anche una sfida nuova per il nostro territorio: per ricostruire un sistema di welfare che non esiste più, disgregato dal fallimento del modello assistenzialista e dalla crisi, occorre coinvolgere la comunità e mettere insieme le risorse e le forze del territorio, per rispondere meglio ai bisogni delle persone e delle famiglie.

Fondazione Cariplo crede in questo nuovo welfare, e per questo ha deciso,

con il progetto Welfare di Comunità e Innovazione Sociale, di mettere a disposizione le risorse e le idee per avviare progetti sperimentali che coinvolgano dal basso le comunità locali.

Sarà un percorso impegnativo e sfidante di programmazione territoriale, aperta e partecipata, per ripensare e rinnovare il welfare locale.

Un sogno? Forse.

Certamente, una piccola rivoluzione, che parte dalla coesione tra le persone perché ciascuno dia il proprio contributo per fondare il futuro della nostra società su quei principi di solidarietà e di innovazione sociale che sono alla base dell'operato di Fondazione Cariplo.

Welfare



Tutti i dati contenuti in questa pubblicazione sono riferiti al Bilancio 2013 e sono pertanto aggiornati al 31.12.2013.

p. 5

FILANTROPIA: 3 PRIORITÀ

p. 6

CONTRIBUTI 2013

p. 7

UN SOSTEGNO AL NON PROFIT

p. 8

4 AREE

p. 9

CONTRIBUTI PER PROVINCIA

p. 10

FONDAZIONI DI COMUNITÀ

p. 12

PATRIMONIO

p. 14

SCHEMI DI BILANCIO

p. 18

AREA AMBIENTE

p. 22

AREA ARTE E CULTURA

p. 26

AREA RICERCA SCIENTIFICA

p. 30

AREA SERVIZI ALLA PERSONA

Nel corso della realizzazione di questo Rapporto Annuale 2014 è venuto a mancare Pier Mario Vello, Segretario Generale di Fondazione Cariplo, uomo che ha lasciato una traccia profonda nel mondo della filantropia italiana e internazionale.

Alla sua capacità di visione, alla sua creatività, alla sua costante spinta all'innovazione questa pubblicazione, che gli dedichiamo, ha cercato di ispirarsi.



FILANTROPIA

3 priorità



BENESSERE

Lavoriamo per promuovere la qualità della vita delle persone a livello fisico, sociale e ambientale, con un'attenzione particolare a chi è più fragile ed emarginato.



GIOVANI

Sosteniamo i giovani e la crescita del capitale umano, con azioni mirate a favorire l'educazione, la formazione e l'occupazione.



COMUNITÀ

Promuoviamo l'innovazione e la diffusione di un nuovo Welfare locale, in grado di rispondere ai bisogni delle comunità attraverso modelli di governance innovativi e la partecipazione attiva dei cittadini.

CONTRIBUTI 2013

1.047
contributi erogati

€ 138,83 mln

144,41 mln compresi i fondi per il volontariato

Nell'esercizio 2013 è stata deliberata la concessione di n. 1.047 contributi, per un complessivo ammontare di 138.835.352,27 euro; tale importo raggiunge la somma di 144.410.334 euro grazie agli accantonamenti effettuati in favore dei fondi regionali per il volontariato ex art. 15 della Legge n.266/1991.

UN SOSTEGNO AL NON PROFIT

che dura nel tempo

2013

2012

2011

2010

2009

AMBIENTE

129 Progetti / 10,5 mln/€

195 Progetti / 10,8 mln/€

203 Progetti / 14,7 mln/€

195 Progetti / 16,5 mln/€

106 Progetti / 11,5 mln/€

ARTE E CULTURA

487 Progetti / 44,1 mln/€

440 Progetti / 48,8 mln/€

582 Progetti / 49,1 mln/€

504 Progetti / 65,8 mln/€

448 Progetti / 60,4 mln/€

RICERCA SCIENTIFICA E TRASFERIMENTO TECNOLOGICO

110 Progetti / 26,4 mln/€

74 Progetti / 24,4 mln/€

119 Progetti / 30,0 mln/€

117 Progetti / 38,0 mln/€

105 Progetti / 32,9 mln/€

SERVIZI ALLA PERSONA

285 Progetti / 38,0 mln/€

249 Progetti / 36,4 mln/€

324 Progetti / 47,7 mln/€

319 Progetti / 46,3 mln/€

263 Progetti / 44,3 mln/€

ALTRI CONTRIBUTI

36 Progetti / 19,9 mln/€

39 Progetti / 20,1 mln/€

61 Progetti / 21,8 mln/€

58 Progetti / 20,7 mln/€

92 Progetti / 26,4 mln/€

In 22 anni

abbiamo sostenuto
27.559 progetti
con erogazioni per
2,52 miliardi di euro

SERVIZI ALLA PERSONA

Inserimento lavorativo per persone svantaggiate
 Housing sociale **Disabilità**
Lavoro e malattia psichiatrica
 Coesione sociale Tutela dell'infanzia
Cooperazione internazionale
Anziani Welfare di comunità



ARTE E CULTURA



Imprese culturali giovanili
 Distretti culturali Residenze teatrali
 Efficienza gestionale
 delle organizzazioni sistemi culturali
Laboratori per le scuole Partecipazione del pubblico
 Conservazione e restauro

4 AREE



Sostenibilità
 ambientale Qualità sostenibile Educazione ambientale
Efficienza energetica
Capacity building Biodiversità
 Tutela del suolo Tutela delle acque

Vaccini Sostegno all'Università
Ricerca biomedica d'eccellenza
Giovani ricercatori
 Ricerca agroalimentare Materiali avanzati
 Trasferimento tecnologico



AMBIENTE

RICERCA SCIENTIFICA

SERVIZI ALLA PERSONA

Inserimento lavorativo per persone svantaggiate

Housing sociale **Disabilità**

Lavoro e malattia psichiatrica

Coesione sociale **Tutela dell'infanzia**

Cooperazione internazionale

Anziani Welfare di comunità

ARTE E CULTURA

Imprese culturali giovanili

Distretti culturali Residenze teatrali

Efficienza gestionale
delle organizzazioni Sistemi culturali

Laboratori per le scuole **Partecipazione del pubblico**

Conservazione e restauro

4 AREE

Sostenibilità

ambientale Mobilità sostenibile Educazione ambientale

Efficienza energetica

Capacity building **Biodiversità**

Tutela del suolo Tutela delle acque

AMBIENTE

Vaccini Sostegno all'Università

Ricerca biomedica d'eccellenza

Giovani ricercatori

Ricerca agroalimentare Materiali avanzati

Trasferimento tecnologico

RICERCA SCIENTIFICA

CONTRIBUTI PER PROVINCIA

36 contributi
€ 5,04 mln

contributi 9
€ 1,27 mln

16 contributi
€ 1,74 mln

contributi 25
€ 2,86 mln

37 contributi
€ 6,07 mln

contributi 42
€ 5,29 mln

30 contributi
€ 4,19 mln

contributi 49
€ 9,72 mln

25 contributi
€ 2,8 mln

contributi 19
€ 3,00 mln

552 contributi
€ 73,33 mln

contributi 22
€ 3,55 mln

42 contributi
€ 7,00 mln

contributi 23
€ 3,18 mln



ALTRE ZONE
113 contributi
€ 9,63 mln

ESTERO
7 contributi
€ 0,15 mln

TOTALE COMPLESSIVO
1.047 contributi
€ 138,84 mln

FONDAZIONI DI COMUNITÀ

LE FONDAZIONI DI COMUNITÀ SONO NATE NEL 1998 SU INIZIATIVA DI FONDAZIONE CARIPLO PER PROMUOVERE LA FILANTROPIA, LA CULTURA DEL DONO E LA CRESCITA DELLA SOCIETÀ CIVILE NEI CAPOLUOGHI DI PROVINCIA DELLA LOMBARDIA E NEL VERBANO-CUSTO-COSSOLA.

 **Fondazioni di
Comunità**

VCO

SO

VA

CO

LC

BG

NO

MB

BS

MI

LO

PV

CR

MN

FONDAZIONI DI COMUNITÀ



PATRIMONIO DELLE
15 FONDAZIONI DI COMUNITÀ

€ 240 mln

5.000 DONAZIONI

€ 7,8 mln

2.500 CONTRIBUTI

€ 21,4 mln

1. Fondazione della Provincia di Lecco
Avviata nel 1999

2. Fondazione Provinciale della Comunità Comasca
Avviata nel 1999

3. Fondazione della Comunità della Provincia di Mantova
Avviata nel 2000

4. Fondazione della Comunità del Novarese
Avviata nel 2000

5. Fondazione della Comunità Bergamasca
Avviata nel 2000

6. Fondazione della Comunità di Monza e Brianza
Avviata nel 2000

7. Fondazione Comunitaria della Provincia di Cremona
Avviata nel 2001

8. Fondazione Comunitaria del Varesotto
Avviata nel 2002

9. Fondazione della Comunità Bresciana
Avviata nel 2002

10. Fondazione Comunitaria della Provincia di Pavia
Avviata nel 2002

11. Fondazione Pro Valtellina
Avviata nel 2002

12. Fondazione Comunitaria della Provincia di Lodi
Avviata nel 2002

13. Fondazione Comunitaria del Ticino Olona
Avviata nel 2006

14. Fondazione Comunitaria del Verbano-Cusio-Ossola
Avviata nel 2006

15. Fondazione Comunitaria Nord Milano
Avviata nel 2006

PATRIMONIO

I CONTRIBUTI CHE FONDAZIONE CARIPLO ASSEGNA AL TERZO SETTORE DERIVANO DAI REDDITI DELLA GESTIONE DEL PATRIMONIO, CHE VIENE AMMINISTRATO SECONDO CRITERI DI PRUDENZA E RESPONSABILITÀ PER PRESERVARNE IL VALORE NEL TEMPO E OTTENERE UN RENDIMENTO ADEGUATO.

TIPOLOGIA ATTIVO	VALORE NETTO	PESO
Investimenti liquidi diversificati affidati al Gruppo Quaestio	5.231.670.682	72,67%
Partecipazione in Intesa Sanpaolo	1.376.050.505	19,11%
Mission Connected Investments	459.219.971	6,38%
Altri asset	131.948.901	1,83%
STIMA PATRIMONIO COMPLESSIVO A PREZZI DI MERCATO	7.198.890.058	100%

<http://bit.ly/patrimonioFondazioneCariplo>

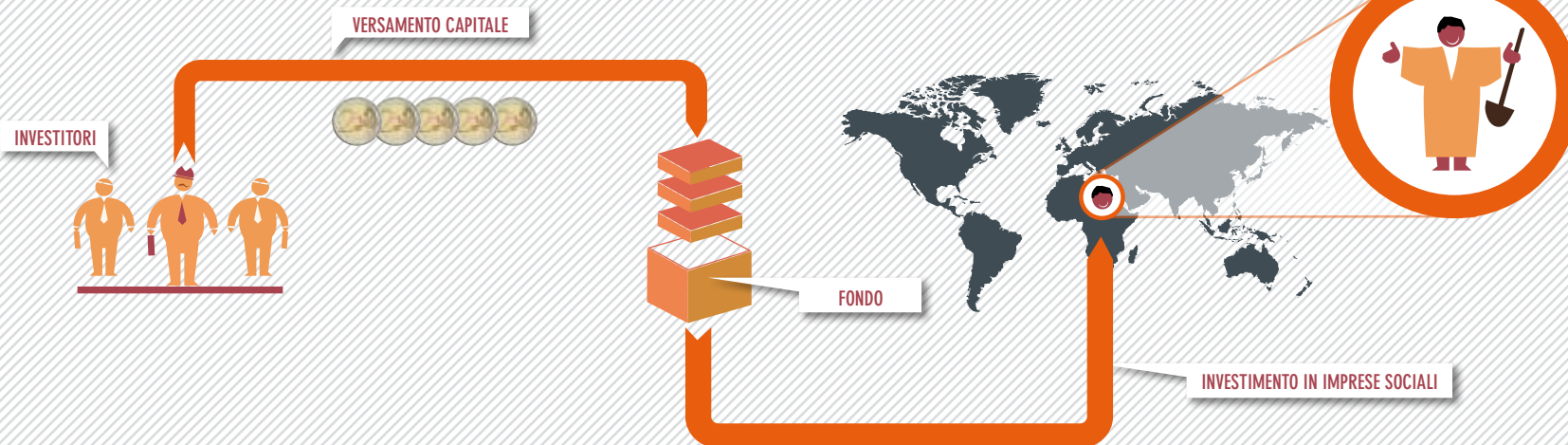


FOCUS

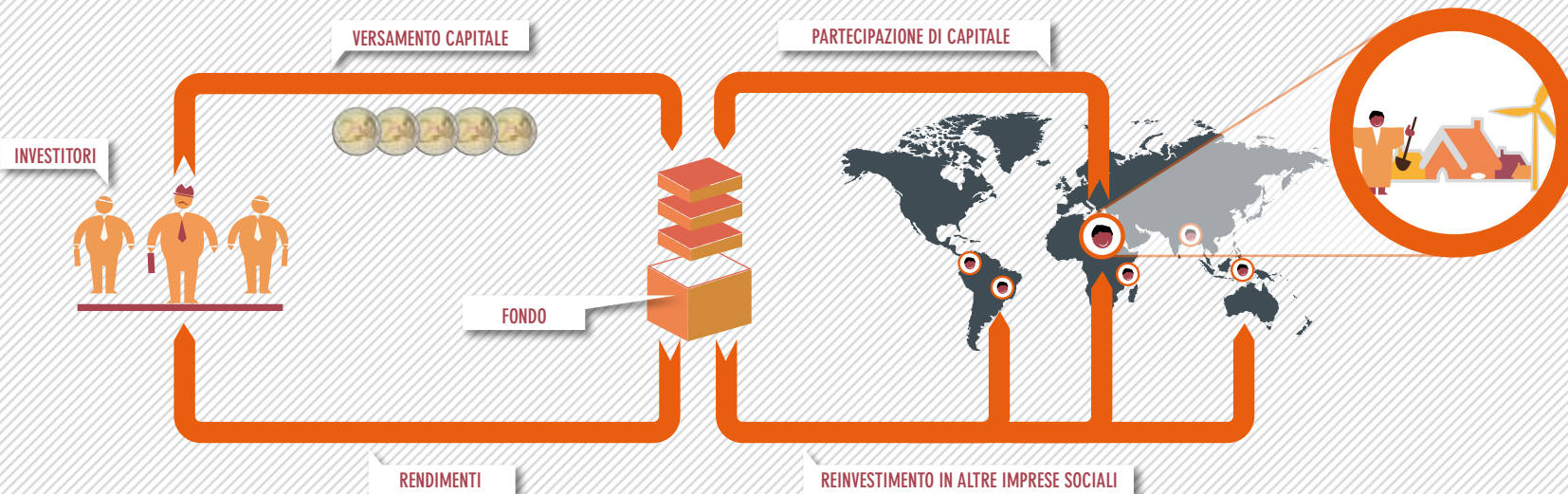
Mission Connected Investments

I Mission Connected Investments sono investimenti che si pongono obiettivi in linea con la missione istituzionale di Fondazione Cariplo. Si focalizzano in quattro aree: housing sociale domestico, microfinanza internazionale, trasferimento tecnologico e private equity, infrastrutture domestiche. L'investimento della Fondazione nei MCI è di circa 510 milioni di euro.

FASE 1



FASE 2



STATO PATRIMONIALE/attivo

	31.12.2013	31.12.2012	VAR. %
IMMOBILIZZAZIONI MATERIALI ED IMMATERIALI			
a) beni immobili	12.635.631	12.112.715	3,43
di cui: beni immobili strumentali	12.635.631	12.112.715	4,32
b) beni mobili d'arte	2.268.342	2.268.342	(0,00)
c) beni mobili strumentali	126.698	147.435	(14,07)
d) altri beni	47.572	50.045	(4,94)
IMMOBILIZZAZIONI FINANZIARIE	1.877.743.516	1.833.300.058	2,42
a) altre partecipazioni:	1.839.425.959	1.777.478.792	3,49
di cui: partecipazioni di controllo	62.400.000	62.400.000	-
b) titoli di debito	38.317.557	55.821.266	(31,36)
STRUMENTI FINANZIARI NON IMMOBILIZZATI	5.485.359.827	5.483.243.185	0,04
a) strumenti finanziari affidati in gestione patrimoniale individuale	480.437.523	5.288.199.650	(90,91)
b) strumenti finanziari quotati:	-	-	-
di cui: titoli di capitale	-	-	-
c) strumenti finanziari non quotati:	5.004.922.304	195.043.535	2.466
di cui: titoli di capitale	11.165.561	5.424.223	105,85
di cui: parti di organismi di investimento collettivo del risparmio	4.993.756.743	189.619.312	2.534
CREDITI	9.769.267	10.580.272	(7,67)
di cui: esigibili entro l'esercizio successivo	2.331.874	2.546.055	(8,41)
DISPONIBILITÀ LIQUIDE	7.403.351	3.568.937	107,44
RATEI E RISCONTI ATTIVI	73.935	63.890	15,72
TOTALE DELL'ATTIVO	7.395.428.139	7.345.334.879	0,68

SCHEMI DI BILANCIO

STATO PATRIMONIALE/passivo

	31.12.2013	31.12.2012	VAR. %
PATRIMONIO NETTO	6.624.106.941	6.550.955.301	1,12
a) fondo di dotazione	3.394.641.811	3.394.641.811	-
b) riserva ex art. 7 Legge n.218/1990	1.643.044.722	1.643.044.722	-
c) riserva per plusvalenza vendita conferitaria Cariplo S.p.A.	232.311.577	232.311.577	-
d) riserva a salvaguardia del valore reale del patrimonio	99.115.782	99.115.782	-
e) riserva obbligatoria ex art. 8 lett. C), D. Lgs. N. 153/99	702.748.454	660.936.088	6,33
f) riserva per l'integrità del patrimonio	551.063.588	519.704.314	6,03
g) riserva da donazione	1.181.007	1.201.007	(1,67)
FONDI PER L'ATTIVITÀ D'ISTITUTO	306.384.782	307.687.833	0,42
a) fondo di stabilizzazione delle erogazioni	200.167.083	206.909.272	(3,26)
b) fondi per le erogazioni nei settori rilevanti:	41.486.704	36.645.526	13,21
di cui: fondo per le attività istituzionali	40.585.701	35.298.610	14,98
di cui: fondo costituzione Fondazioni Comunitarie	-	16.888	(100)
di cui: fondo contribuzione Fondazioni Comunitarie	901.003	1.330.028	(32,26)
d) Altri fondi:	64.730.995	64.133.035	0,93
di cui: riserva per crediti d'imposta verso l'erario	29.387.167	28.695.195	2,41
di cui: fondo per la dotazione della Fondazione per il Sud	34.406.811	34.406.811	-
di cui: altri	937.017	1.031.029	(9,12)
FONDI PER RISCHI ED ONERI	18.385.240	-	N.D.
TRATTAMENTO DI FINE RAPPORTO	1.500.812	1.326.608	13,13
EROGAZIONI DELIBERATE	428.986.223	465.866.448	(7,92)
a) nei settori rilevanti	428.986.223	465.866.448	(7,92)
FONDO PER IL VOLONTARIATO	13.692.563	15.537.813	(11,88)
DEBITI	2.228.329	3.799.772	(41,36)
di cui: esigibili entro l'esercizio successivo	2.228.329	3.799.772	(41,36)
RATEI E RISCOINTI PASSIVI	143.249	161.104	(11,08)
TOTALE DEL PASSIVO	7.395.428.139	7.345.334.879	0,68

CONTI D'ORDINE	Quantità	Valori	Quantità	Valori
Beni di terzi	11	-	11	-
Beni presso terzi	806.765.362	38.317.557	812.045.088	55.821.266
Garanzie e impegni		183.977.869		273.015.692

CONTO ECONOMICO/1

	31.12.2013	31.12.2012	VAR. %
Risultato delle gestioni patrimoniali individuali	10.291.932	218.224.306	(95,28)
Dividendi e proventi assimilati	60.618.324	48.369.823	25,32
a) da partecipazioni diverse da quelle in società strumentali	58.096.784	47.874.503	21,35
c) da strumenti finanziari non immobilizzati	2.521.540	495.320	409,1
Interessi e proventi assimilati	2.672.272	2.433.635	9,81
a) da immobilizzazioni finanziarie	841.235	2.424.541	(65,30)
b) da strumenti finanziari non immobilizzati	1.801.584	-	N.D.
c) da crediti e disponibilità liquide	29.453	9.094	223,87
Rivalutazione / Svalutazione netta di strumenti finanziari non immobilizzati	89.237.116	(5.645.599)	(1.681)
Risultato della negoziazione di strumenti finanziari non immobilizzati	95.048.099	-	-
Rivalutazione / Svalutazione netta di strumenti finanziari immobilizzati	(15.894.277)	(4.245.561)	274,37
Oneri	(13.460.614)	(14.429.843)	(6,72)
a) compensi e rimborsi spese organi statutari	(1.988.277)	(1.838.021)	8,17
b) per il personale	(4.280.927)	(4.100.668)	4,40
c) per consulenti e collaboratori esterni	(929.705)	(1.052.269)	(11,65)
d) per servizi di gestione del patrimonio	(2.341.367)	(3.866.453)	(39,44)
e) ammortamenti	(696.121)	(669.771)	3,93
f) accantonamenti	(691.972)	(691.972)	(0,00)
g) altri oneri	(2.532.245)	(2.210.689)	14,55
Proventi straordinari	31.049	33.650.374	(99,91)
di cui: plusvalenze da alienazioni di immobilizzazioni finanziarie	-	119.010	(100)

SCHEMI DI BILANCIO

CONTO ECONOMICO/2

	31.12.2013	31.12.2012	VAR. %
Oneri straordinari	(1.070.733)	(3.506)	30.440
Imposte	(18.411.338)	(27.402)	67.090
Avanzo dell'esercizio	209.061.830	278.326.227	(24,89)
Copertura disavanzo esercizio precedente	-	(6.866.451)	(100)
Accantonamento alla riserva obbligatoria ex art. 8 lett. C) D. Lgs. n.153/99	(41.812.366)	(54.291.955)	(22,99)
Erogazioni deliberate in corso d'esercizio	(97.416.831)	(119.344.008)	(18,37)
a) nei settori rilevanti	(97.416.831)	(119.344.008)	(18,37)
Accantonamenti ai fondi regionali per il volontariato ex art. 15 legge n. 266/1991	(5.574.982)	(9.822.084)	(43,24)
Accantonamenti ai fondi per l'attività d'istituto	(32.898.376)	(47.282.763)	(30,42)
a) al fondo di stabilizzazione delle erogazioni	-	(17.535.001)	(100)
b) ai fondi per erogazioni nei settori rilevanti:			
- al fondo erogazioni per attività istituzionali	(32.490.706)	(29.218.415)	11,20
d) agli altri fondi	(407.670)	(529.347)	(22,99)
Accantonamenti alla riserva per l'integrità del patrimonio	(31.359.275)	(40.718.966)	(22,99)
Avanzo/Disavanzo residuo	-	-	

AREA

AMBIENTE

2013

Mobilità sostenibile



Capacity building
degli enti non profit



Progetti europei
su temi naturalistici
e di salvaguardia
del territorio



Tutela delle risorse
naturalì: biodiversità,
acque, suolo

FOCUS
DEGLI ULTIMI ANNI



Educazione
alla sostenibilità



Efficienza energetica
nei comuni
piccoli e medi

progetti **129**

€ **10,486** mln



€ 15,5 mln
in 10 anni

248
progetti

In dieci anni, abbiamo dato vita a 248 progetti di educazione ambientale nelle scuole e nelle comunità, con un investimento economico di 15,5 milioni di euro. Ma non è finita. All'interno del database EDUCAMBIENTE, attivo dal 2009, tutte le persone interessate a questi temi

hanno la possibilità di scaricare, stampare e riutilizzare ad uso personale o a scopo didattico (escludendo finalità commerciali) i materiali realizzati nell'ambito dei progetti (kit didattici, report tecnico-scientifici, procedure, giochi...).

“ Efficienza energetica dei comuni

www.webgis.fondazionecariplo.it



Con WEBGIS abbiamo creato il più importante database italiano sui consumi energetici degli edifici pubblici nei comuni al di sotto dei 30000 abitanti in Lombardia e nelle province di Novara e del Verbano-Cusio-Ossola.

La banca dati contiene le informazioni del bando “Audit energetico”, che ha permesso di realizzare

4000 audit leggeri e oltre 1500 diagnosi di dettaglio in 649 comuni piccoli e medi, grazie a un contributo totale di 8,3 milioni di euro in un triennio.

A WEBGIS si è aggiunto PAES, il database che raccoglie i dati del bando “Sostenibilità energetica dei comuni piccoli e medi” e rende consultabili i Piani d’Azione per l’Energia Sostenibile, le riduzioni dei consumi energetici e delle emissioni di CO₂.

AMBIENTE

EFFICIENZA ENERGETICA

FOCUS

Servono circa 120 MILIONI DI EURO
PER RIDURRE GLI SPRECHI ENERGETICI
dei comuni che hanno partecipato
agli audit energetici finanziati
da Fondazione Cariplo.

Con interventi di efficienza energetica
degli edifici, SI POTREBBERO RIDURRE
I KWH DI OLTRE IL 30% E LA CO₂
DI OLTRE 40MILA TONNELLATE,
l'equivalente delle emissioni
di 19.000 utilitarie che viaggiano
per 12.000 km l'anno.





TUTELA DELLA BIODIVERSITÀ: un impegno per Fondazione Cariplo

Dal 2008 al 2013 sono stati
assegnati complessivamente oltre

25 MILIONI A 181 PROGETTI

in quest'ambito, tra cui Iniziative
per la realizzazione e il potenziamento
di corridoi ecologici, terrestri e fluviali,
importanti al mantenimento
della biodiversità.

AREA

ARTE E CULTURA

2013

Imprese
culturali
giovanili



Conservazione
dei beni culturali



Educazione
alla musica
e al teatro
nelle scuole



Creazione
di sistemi
culturali locali



FOCUS
DEGLI ULTIMI ANNI

Partecipazione
del pubblico
alla cultura



Efficienza gestionale
delle organizzazioni



progetti **487**
€ **44,110** mln

EDUCAZIONE ALLA MUSICA E AL TEATRO

PROGETTO LAIV – LABORATORIO DELLE ARTI INTERPRETATIVE DAL VIVO è il progetto di Fondazione Cariplo, in collaborazione con l'Ufficio Scolastico Regionale della Lombardia, che **È RIUSCITO A TRASFORMARE 8.000 STUDENTI DI 180 SCUOLE IN ATTORI, CANTANTI E BALLERINI**. LAIV ha sostenuto la realizzazione di laboratori di teatro, musica e teatro musicale all'interno dei percorsi scolastici, ha accompagnato docenti e operatori del settore nella formazione dei ragazzi e ha permesso di organizzare **LAIV ACTION**, il Festival del progetto LAIV giunto ormai alla **SESTA EDIZIONE**, con centinaia di partecipanti ogni anno.

“ Si scrive scuola,
ma si legge teatro! ”

23



LAIV
laboratorio
delle arti
interpretative
dal vivo

DISTRETTI CULTURALI



Con il progetto Distretti culturali, Fondazione Cariplo ha tracciato un modello innovativo per la gestione del patrimonio culturale. **UN INVESTIMENTO DI 20 MILIONI DI EURO DA PARTE DELLA FONDAZIONE** su un valore complessivo del progetto di 55 milioni di euro; una sfida che ha visto coinvolti 150 enti pubblici e privati.



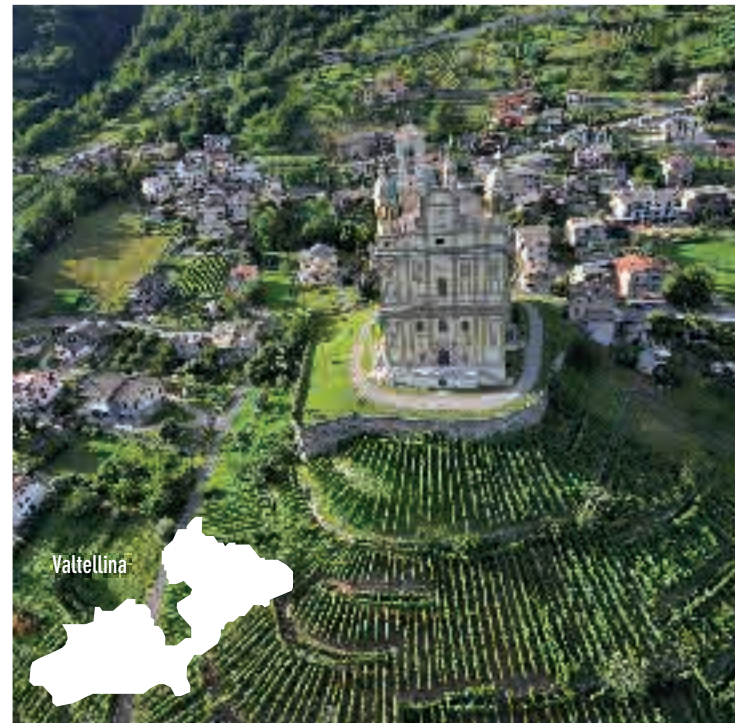
Integrare cultura ed economia,
creare partnership locali,
rafforzare l'identità dei territori



Regge dei Gonzaga




Oltrepò Mantovano



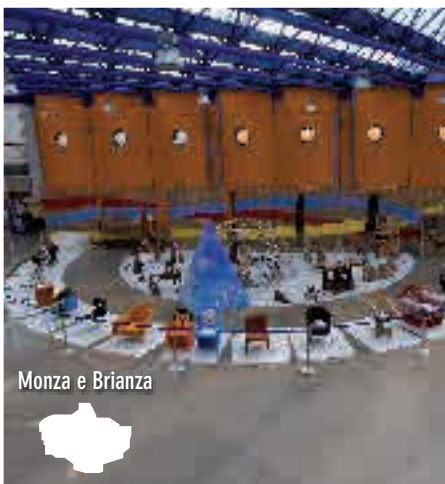
Valtellina



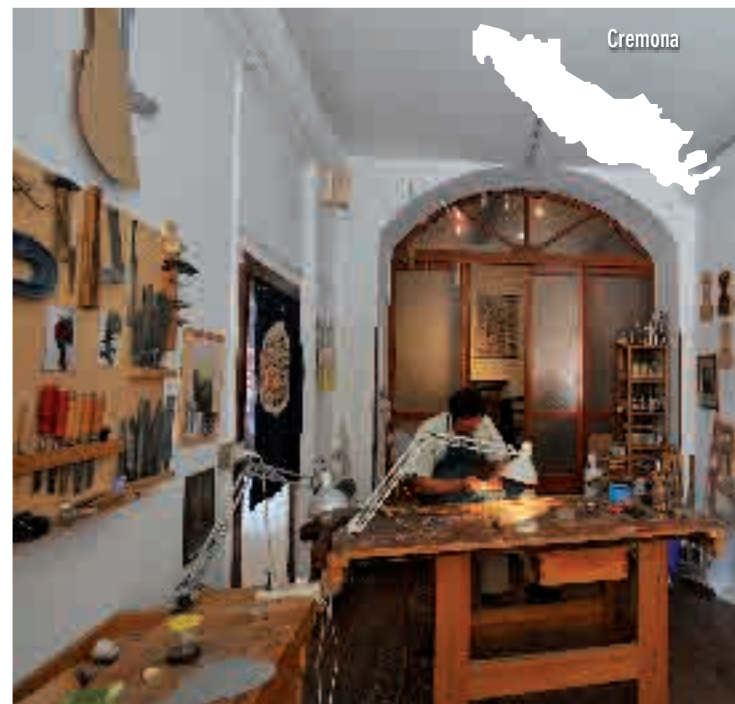
Valle Camonica



Dopo una lunga fase di analisi e progettazione, l'iniziativa ha portato alla creazione di **6 Distretti culturali:** Cremona, Mantova, Monza e Brianza, Oltrepò mantovano, Valcamonica, Valtellina



Monza e Brianza



Cremona

BENI CULTURALI

Quasi 50 milioni di euro per mettere a sistema i beni culturali: dal 2005 al 2013, il bando "Valorizzare il patrimonio culturale attraverso la gestione integrata dei beni" ha finanziato

74 progetti per un ammontare di 48,6 milioni di euro.

Il bando punta alla creazione, allo sviluppo e al potenziamento di sistemi culturali integrati, in aree territoriali caratterizzate da una precisa identità storico-culturale.



Valorizzare il patrimonio culturale attraverso la gestione integrata dei beni

AREA

RICERCA SCIENTIFICA

2013

progetti **110**
€ **26,392** mln

Giovani
ricercatori



Ricerca in ambito biomedico,
vaccinale e agroalimentare



Miglioramento
della produzione
e della comunicazione
scientifica



Reti e partnership
tra università
ed enti di ricerca



Partecipazione
a progetti
internazionali



Ricerca
applicata



FOCUS
DEGLI ULTIMI ANNI



in 3 anni
progetti **16**
€ **25** mln



Il **FUTURO** del nostro
paese passa anche
dall'**AGRICOLTURA**



2008

Fondazione Cariplo
e altre dodici fondazioni di origine bancaria
hanno unito le forze per far nascere Progetto AGER,
INIZIATIVA DI SOSTEGNO ALLA RICERCA AGROALIMENTARE
in ambito cerealicolo (frumento duro e riso),
ortofrutticolo (melo, pero, IV gamma),
vitivinicolo e suinicolo.

RAGIONI
DELL'INTERVENTO


- Consolidare la leadership del prodotto agroalimentare italiano
- Rispondere alla crescente domanda di prodotti di alta qualità
- Coniugare rese elevate e rispetto dell'ambiente
- Garantire la tracciabilità della filiera

- Riduzione dell'impiego di acqua in agricoltura
- Razionalizzazione degli input energetici
- Ottenimento di rese elevate
- Garanzia della sicurezza dei prodotti alimentari
- Miglioramento della qualità nutrizionale e sensoriale dei prodotti
- Recupero dei sottoprodotti della filiera

PRIORITÀ

2013

prende avvio **AGER 2** con l'adesione
di dieci Fondazioni e uno
stanziamento
di circa **7 milioni di euro**
in quattro aree di intervento.



GIOVANI E RICERCA

Un binomio che da sempre abbiamo cercato di consolidare. Con il bando **“Promuovere progetti internazionali finalizzati al reclutamento di giovani ricercatori”**

abbiamo favorito l'internazionalizzazione e lo scambio tra laboratori, ingaggiando ricercatori provenienti da rinomate istituzioni di ricerca di tutto il mondo

in 8 anni
abbiamo finanziato

62 progetti
€ **17** mln



Lavoriamo da anni per potenziare la ricerca nel settore biomedico

Attraverso il bando "Ricerca scientifica in ambito biomedico",
attivo **dal 2000 al 2013**,
abbiamo erogato 91,7 milioni di euro
a **390 progetti** sulle basi molecolari delle patologie umane,
che abbiano dimostrato solidi approcci sperimentali
e potenziali ricadute applicative.

AREA

SERVIZI alla PERSONA

2013

Housing
sociale



Cooperazione
internazionale

Inserimento
lavorativo
per persone
svantaggiate



FOCUS
DEGLI ULTIMI ANNI



Welfare
di comunità

Tutela delle
categorie fragili: infanzia,
anziani, disabili



Coesione
sociale

progetti **285**
€ **39,975** mln

HOUSING SOCIALE

in 15 anni
progetti **350**
€ **71 mln**

Fondazione Cariplo è stata pioniere in tema di housing sociale, grazie al sostegno e alla promozione, nel corso del tempo, di centinaia di iniziative **per aumentare il numero degli alloggi temporanei destinati a categorie fragili**, offrire percorsi di autonomia delle persone ospitate e diffondere una cultura dell'abitare sostenibile e collaborativo.

Dal 1999 ad oggi, Fondazione Cariplo ha erogato 71 milioni di euro a favore di oltre 350 progetti sul tema dell'housing sociale.

A ciò vanno ad aggiungersi gli investimenti di patrimonio (attualmente 36 milioni di euro nel Fondo Immobiliare di Lombardia).

Diffondere una cultura dell'abitare sostenibile e collaborativo



SERVIZI ALLA PERSONA

PROJECT MALAWI

Project Malawi è un piano di interventi pluriennale partito nel 2005 su iniziativa di **Fondazione Cariplo e Intesa Sanpaolo** per combattere l'AIDS in uno dei paesi più poveri del mondo, in collaborazione con alcune ONG e il governo locale.

Oltre a contenere l'impatto della malattia sulla popolazione, l'iniziativa si propone di contribuire al rilancio economico e sociale del territorio, **attraverso azioni di microfinanza, sostegno alla piccola imprenditoria, educazione sanitaria e alimentare, assistenza agli orfani.**



In Malawi il **15%**
della popolazione
è sieropositiva

**11 bambini
su 100**
nascono contagiati dall'AIDS

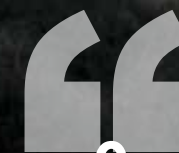


“Prevenire la trasmissione del virus da madre a figlio è il cuore di Project Malawi”

I NUMERI DEL PROGETTO

- 7,5 milioni di euro da Fondazione Cariplo dal 2005 al 2013
- Oltre 500000 visite mediche effettuate
- 16.400 pazienti in assistenza e oltre 21.000 curati con terapia antiretrovirale
- Quasi 15.000 donne incinte sottoposte a visite ed analisi (di cui 6000 sieropositive)
- 5.600 bambini nati sani da madri sieropositive
- 70 centri di accoglienza per bambini orfani e vulnerabili
- 4600 bambini che partecipano regolarmente alle attività dei centri
- Più di 1000 piccoli imprenditori formati e assistiti

WELFARE di COMUNITÀ



**Crediamo
in un nuovo
welfare**



Un welfare capace di coinvolgere la comunità e di riconnettere le risorse e le forze del territorio **per rispondere meglio ai bisogni delle persone e delle famiglie.**

Per avviare sperimentazioni che vadano in questa direzione, Fondazione Cariplo mette a disposizione degli attori pubblici e privati del territorio **10 milioni di euro**, con l'obiettivo di realizzare, attraverso progetti innovativi e partecipati, veri e propri sistemi territoriali di welfare comunitario.



FOCUS

CONCETTI CHIAVE

- Ripensamento dei modelli di governance
- Responsabilizzazione dei cittadini
- Innovazione sociale
- Ritessitura dei legami
- Ricomposizione delle risorse

LE TAPPE

Call for ideas

Marzo

Luglio

selezione di un gruppo ristretto di idee progettuali

accompagnamento alla progettazione con servizi ad hoc

Ottobre

selezione dei progetti destinatari di contributo

Dicembre

realizzazione dei progetti triennali

2014

2015/18

A cura dell'Ufficio Comunicazione e Relazioni Esterne di Fondazione Cariplo

Redazione e revisione testi: Giulia Serio e Luca Arzuffi

Grafica e impaginazione: MAB.q Srl - Milano

Progetto grafico: Elena Colombi

Foto: Archivio Fondazione Cariplo, iStockphoto®, Luca Arzuffi (pp. 24, 25, 26), Luigi Baldelli (pp. 32 e 33)

Stampa: C. Milani lavori grafici di Milani Daniele

Sviluppo web: Rossella Carluccio

Sviluppo Realtà Aumentata: SPAM Srl - info@spamconcept.com - www.spamconcept.com



